

DE FRIESE GALERIJ

Bij Galerie Getekend presenteert Sandra Kruisbrink werk dat is gemaakt naar aanleiding van een reis naar Noorwegen. Kruisbrink werkt volgens een nogal analytisch procedé, maar weet daarmee toch poëtische resultaten te behalen.

Tekst Dirk van Ginkel

Stilte is wit

Galerie Getekend in Heerenveen toont zeventien recente werken van de Amsterdamse kunstenaar Sandra Kruisbrink (1961). Net als veel andere kunstenaars heeft Kruisbrink zich laten inspireren door het noordelijke landschap. Daardoor doet het werk direct vertrouwd aan. Ook eigentijdse Friese kunstenaars als André de Jong, Meint van der Velde en de vorig jaar overleden Zoltin Peeter getuigen in hun werk telkens van hun fascinatie voor arctische gebieden. Hoewel hun beeldtaal onderling sterk verschilt, heeft hun werk toch een gemeenschappelijke 'noordelijke kwaliteit'. Ze gaan over de verlatenheid, de ongenaakbaarheid en de overweldigende kracht van de natuur die zich daar openbaart. Dat zie je ook weer terug in het werk van Kruisbrink.

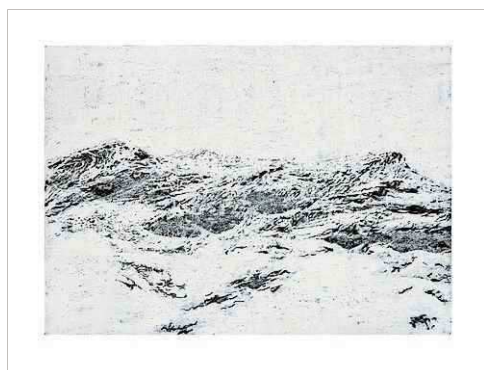
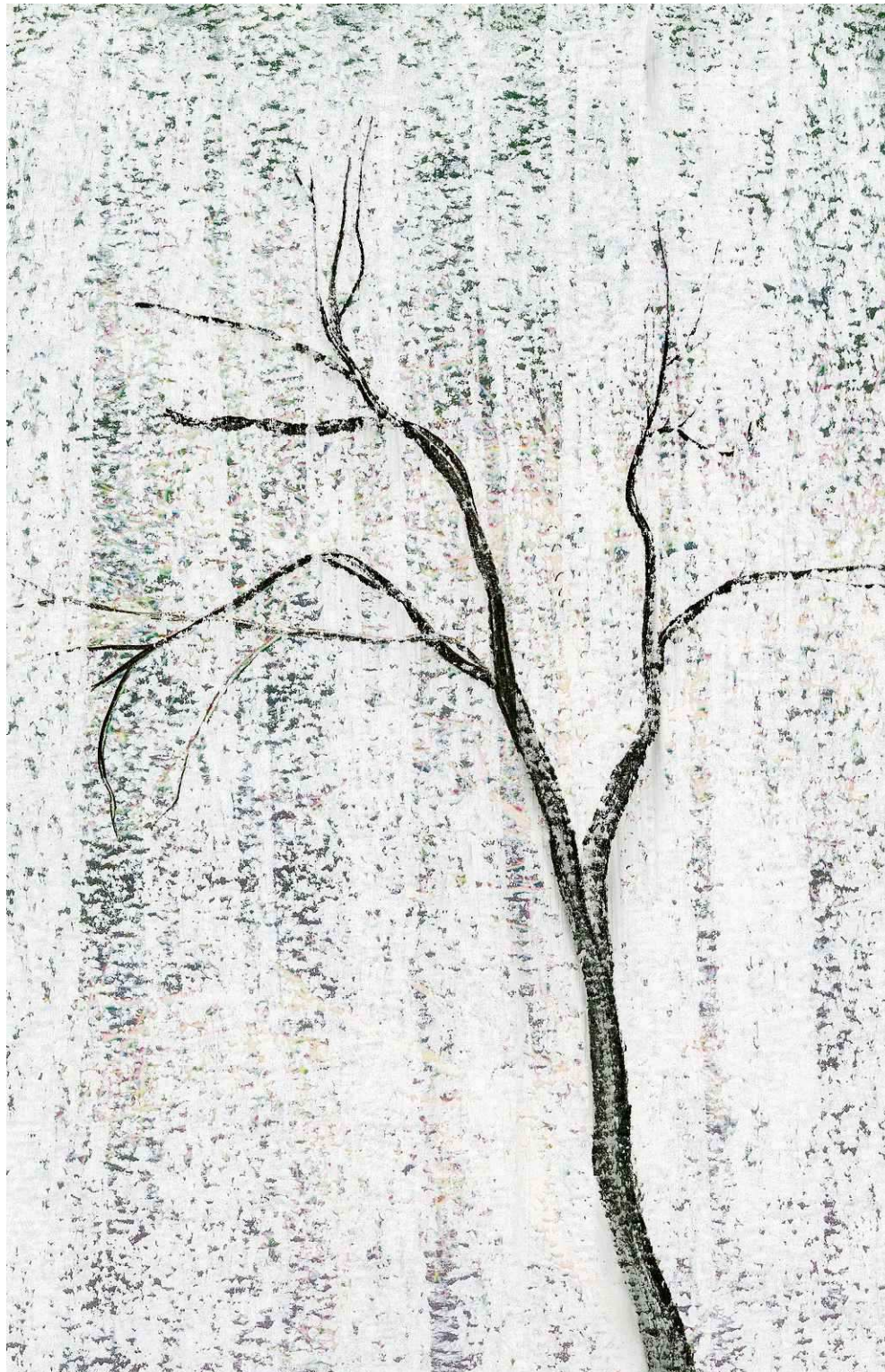
Voor deze nieuwe serie werken reisde Kruisbrink in de winter van 2019 af naar Ålvik, een klein dorp aan de westkust van Noorwegen, ter hoogte van Bergen. In de winter van 2019 werkte ze daar als 'artist in residence'. Over het dorp zelf is weinig te vertellen. Zelfs Wikipedia weet niets meer te melden dan dat Ålvik 570 inwoners telt en een oppervlakte heeft van 0,94 vierkante kilometer. Net zo groot als het eerste het beste Friese dorpje. Maar dat komt mooi uit als je de stilte zoekt. Want dat is precies wat Kruisbrink zocht te midden van fjorden, bergen en bossen. In haar kunst heeft ze die stilte proberen te vangen.

Stilte en visuele drukte verdragen elkaar niet. Daarom kenmerkt het werk van 'arctische' schilders zich vaak door leegte, door een demping van vorm en kleur. Zoals sneeuw de dingen reduceert tot hun contouren en geluiden afzwakt, zo schilderen deze kunstenaars veel weg. Wit is bij hen de kleur van de stilte. Kruisbrink komt daar ook op uit.

ATYPISCH

De tentoonstelling in Galerie Getekend begint met een atypische tekening van een grove den op een plek hoog boven Ålvik. *Pinus Sylvestris, Krossfuru III*, heet het. Het werk valt een beetje buiten het bestek van deze noordelijke expositie omdat het een tekening is met veel detail en overdadig veel kleur, alsof ze in een ander jaargetijde gemaakt is dan de winter. Het is niet wat je verwacht bij een presentatie van tekeningen over Noorse landschappen. Wel kun je er goed aan te zien hoe Kruisbrink te werk gaat.

Terwijl ze het land rond Ålvik al wandelend verkent, maakt ze veel foto's. Daarmee gaat ze thuis in haar studio aan de slag. Ze analyseert ze, bepaalt wat relevant is, poetst delen weg of laat het beeld sterk vervagen. Als het punt bereikt is waarop ze alle ruis heeft weggevoerd en het resterende beeld



overeenkomt met de herinnering aan haar oorspronkelijke ervaring, gaat ze tekenen. Zo is *Krossfuru* in werkelijkheid een uiterst boomrijke plek, maar bij Kruisbrink is daarvan niets terug te zien, alleen deze ene den-nenboom overleefde haar schifting.

Op YouTube is een filmpje te zien waarop ze aan het werk is. Uit oneindig veel minuscule potloodhaaltjes laat ze een landschap ontstaan. Op haar tekentafel liggen naast heel veel potloden ook pastelkrijtjes en andere teken- en schildermaterialen die Kruisbrink, indien nodig, gebruikt om de getekende partijen meer reliëf te geven.

Doordat je *Pinus Sylvestris, Krossfuru III* als

eerste ziet – het werk hangt in het halletje achter de ingang van de galerie – loop je met enigszins verkeerde verwachtingen de eigenlijke expositieruimte binnen. Daar tref je vervolgens een serie werken aan die in techniek en toon mooi bij elkaar passen en door het vele wit sterk bij elkaar betrokken zijn. Ook hier weer die pinus uit het halletje, maar minder gedetailleerd en opgenomen in een besneeuwde wereld die met lekker veel tempera gesuggereerd wordt.

Kruisbrink tekent veel bomen. Naast pijnbomen en andere naaldbomen figureren in haar werk ook een lariks en een treurberk (die hier *Betula Pendula Trisititis* heet). De mooiste boom is misschien wel de naamloze in de tekening *Winter*. Kaal, dun, donkergrijs, nagenoeg takloos, maar ondanks alles dapper standhoudend in een winterse bui van witte verf. Mooi is ook dat deze boom nu eens niet in het midden van het beeldvlak staat. Ook dat maakt hem spannender.

Bij een aantal van deze tekeningen is de invloed van de fotografie terug te zien. In *Sneeuwval IV* lijkt het negatief van een naaldboomfoto als voorbeeld gediend te hebben. Spierwit uitgespaard staat hij tegen een mooi vaag gehouden achtergrond.

JON FOSSE

Echt avontuurlijk wordt het werk als Kruisbrink de figuratie steeds meer loslaat. Dat gebeurt in een serie die *Fjellet held anden* heet. Deze werken neigen naar abstractie. Hier zie je geen bomen meer, maar verstilde berglandschappen die alleen hun contouren behouden hebben. De fijne potloodstreepjes combineert Kruisbrink hier mooi met tempera en pastel, waardoor de tekeningen winnen aan diepte en dynamiek. Dit is de kunst van het weglaten. Hoe minder er te zien is, hoe meer je eraan beleeft. De titel *Fjellet held anden* verwijst naar het gelijknamige gedicht van de Noorse schrijver Jon Fosse: *De berg houdt zijn adem in*. Over stilte gesproken.



Van boven naar beneden: Fjellet held anden VI; Fjellet held anden II; Pinus Sylvestris, Krossfuru III; Betula Pendula Trisititis

Boven, groot: Winter

Links: Sneeuwval IV; Kvamskogen II

De berg houdt zijn adem in

*een diep inademen
en toen stond de berg daar
toen stond de berg daar
en zo staat de berg daar*

*en buigt zich neer
en neer
in zichzelf
en houdt zijn adem in*

*terwijl wind en water
strelen en slaan
houdt de berg zijn adem in*

Jon Fosse
(vertaling Marianne Molenaar)

Heerenveen – Galerie Getekend; Stationsstraat 6, vr/zo 12-17 u, t/m 15 nov.
www.galeriegetekend.nl
www.sandrakruisbrink.com
Zondagmiddag 25 oktober, 15.00 uur: Elske Schotanus interviewt Sandra Kruisbrink bij Galerie Getekend.